

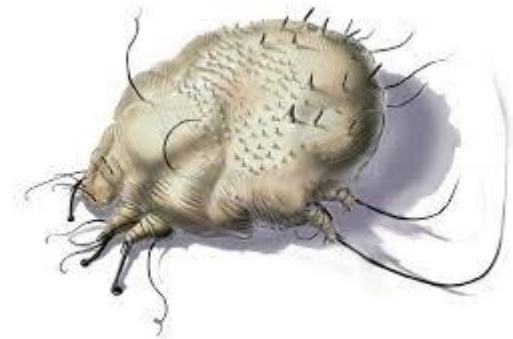
Skabb

Sarcoptes Scabiei
20221027

Lena Lindberg

Hygiensjuksköterska

Vårdhygien Västerbotten



- Redan de gamla grekerna (Antiken) drabbades av skabb. Tillståndet beskrevs av Aristoteles som »löss i kroppen« och nämns även i Gamla testamentet (3 Mos 22:22)
- När italienaren Giovanni Cosimo Bonomi år 1687 med hjälp av mikroskop avbildade skabbkvalstret blev sjukdomen en av de första där etiologin kunde fastslås

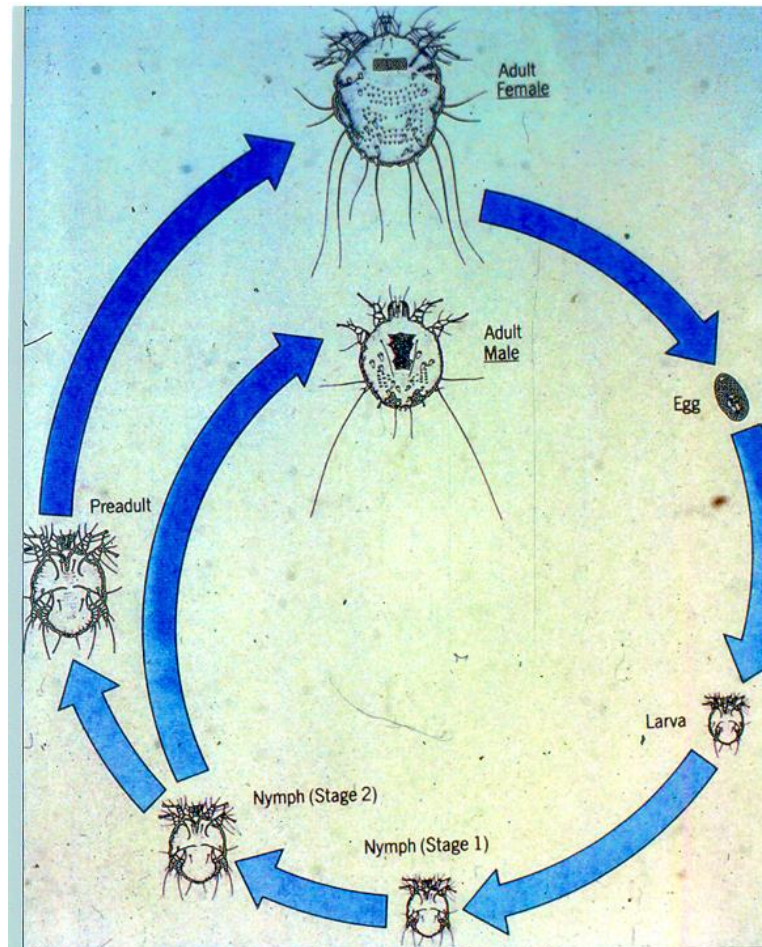


Bakgrund

- Kvalster (spindeldjur) honan är 0,4 mm
- Bor och lägger ägg i översta hudlagret (hornlagret)
- Livslängd 1-2 månader (2-3 dygn utanför värddjuret)



Livscykel



- Honan gräver en gång i hudens hornlager och lägger sina ägg.
- Handjuret dör efter befruktning
- Ägget kläcks efter ca 3-4 dagar, blir könsmogna efter 2-3 v
- Tiden från ägg till djur är ca 3-4 veckor
- Lever ca 1-2 månader



- Gångarna trådsmala och cm-långa sicksackformade
- Ibland ses små blåsor och röda knottor









Två sjukdomstillstånd (samma djur men antalet skiljer)

Vanlig skabb

- 10-15 djur
- Antalet djur hålls nere av ett välfungerande immunförsvar

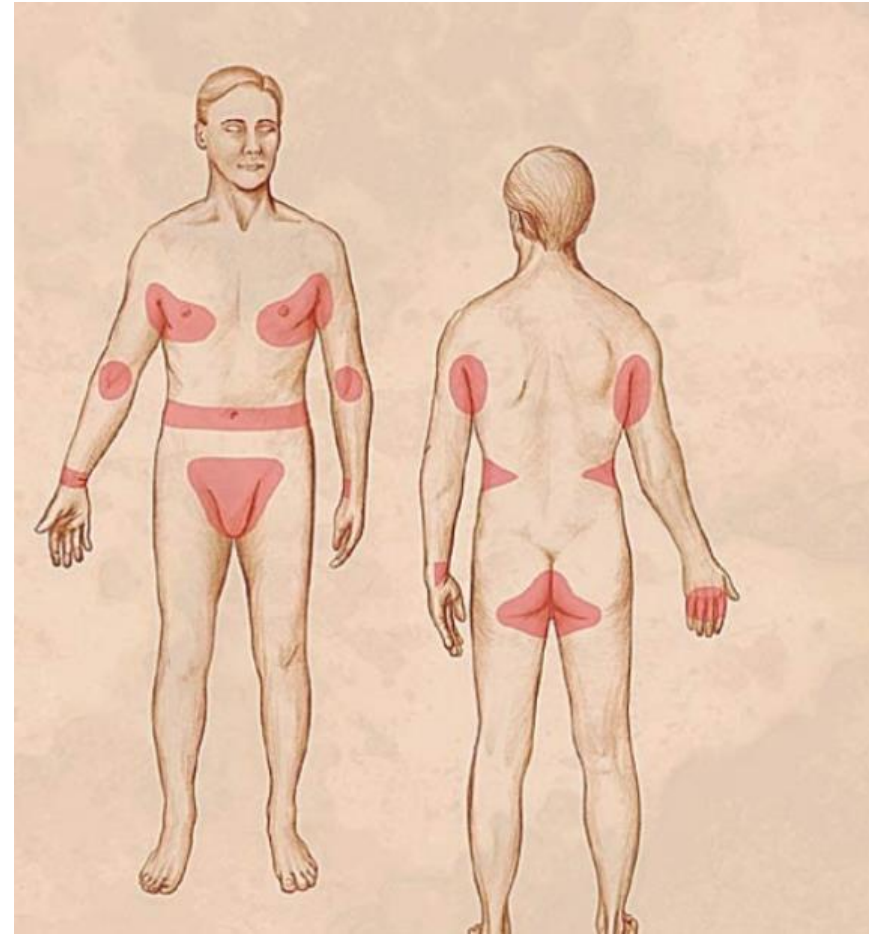
Krustös skabb (norsk skabb)

- 100 – miljontals djur som bildar krustor på huden
- Drabbar främst äldre, av vilka majoriteten har immunsuppressiva riskfaktorer såsom diabetes eller njursjukdom. Även yngre med nedsatt immunförsvar såsom aids-sjuka.



Symptom och tecken på smitta

- Klåda, särskilt nattetid
- Eksemliknande utslag, med små knottor eller blåsor.
Kan vara utbredda eller typiskt lokaliserade
- Trådsmala gångar



Hur ställer man diagnos?

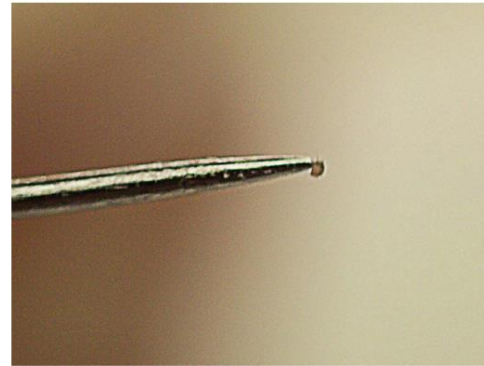
Redskap

- Objektsglas
 - Knappnål
 - God belysning
 - Mikroskop
-

-
- Lyft upp gångens tak med nålpetsen
 - Lägg ner spetsen mot den mörka punkten
 - Vrid runt nålen
 - Backa en mm
 - Lyft försiktigt upp nålen med djuret



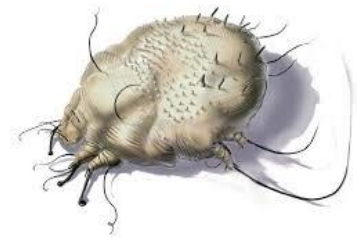
-
- Honan har tagit tag i nålpetsen
 - Lägg ner nålen på objektglaset och vrid försiktigt av djuret
 - Placera glaset under mikroskopet
 - Visa patienten!



Hur smittar skabb?

- Direktkontakt hud mot hud (ca 10-15 min)
- Spridning kan ske under den symptomfria tiden
- Från smitta till symtom ca 4-6 veckor (1-4 dagar om tidigare smittad)
- Överföring via kläder, sängkläder och handdukar och möbler ovanligt vid vanlig skabb
- -----
- **Krustös skabb:** Smittar även vid kortvarig hudkontakt samt indirekt via textilier som kläder, sängkläder och textila möbler

Åtgärder



- **Vårdhygien kontaktas**
- **Hygienrutiner:** Basala hygienrutiner, långärmat
- **Kartläggning:** Lista alla exponerade personer både på boendet och personal
- **Diagnostik:** Inspektera samtliga personer på boendet och personal som vårdat dem. Dialog med primärvårdsläkare. Fler som ska provtas. Personal?
- **Behandling, sanering/rengöring:** samordning

Behandling

- Lotion Tenutex
- Kräm Permetrin
- Tablett Stromectol Ivermektin



www.inhousepharmacy.vu



Krustös skabb vilka ska behandlas

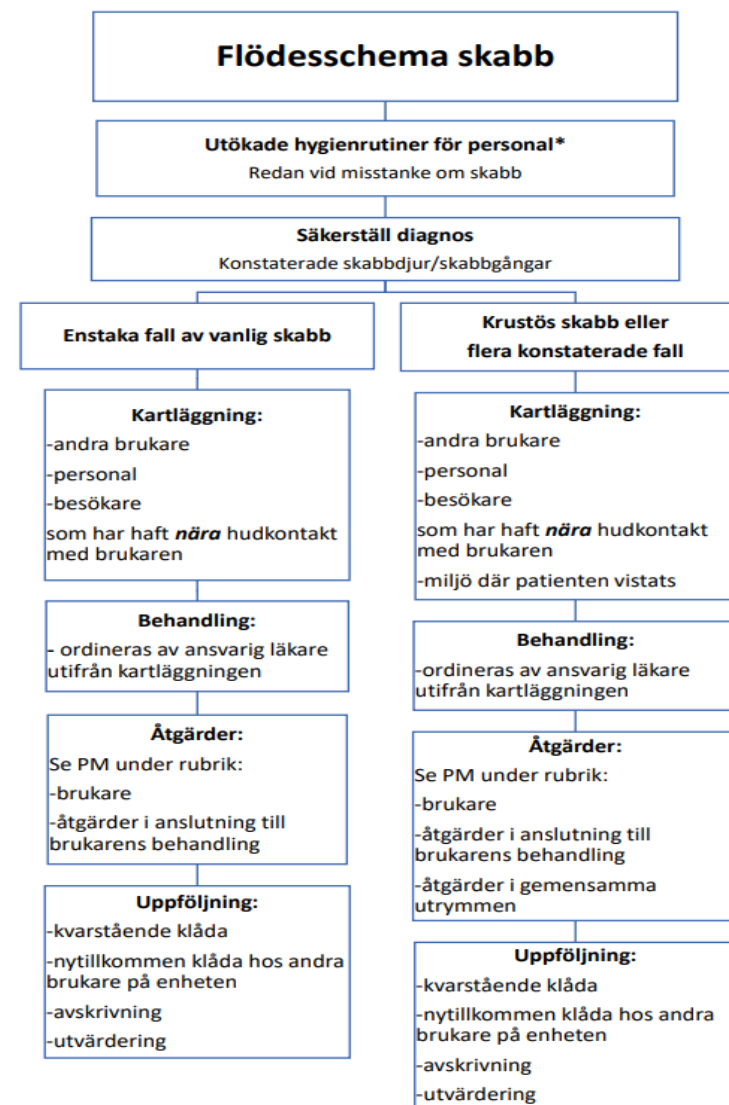
- Medpatienter/boende som delat rum/sällskapsrum.
- Vårdpersonal som deltagit i omvårdnadsnära moment.
- Personal som smittats får "vanlig" skabbinfektion och deras kontakter behandlas på vanligt sätt.
- Anhöriga som bor under samma tak eller som varit i nära fysisk kontakt i samband med besök.
- Vad gäller övriga, inte så nära kontakter, ska skabbdjur konstateras innan behandling.

<https://www.regionvasterbotten.se/for-vardgivare/behandlingsstod-och-vardriktlinjer/vardehygien/hygienrutiner-kommunen>

Kommunal vård och omsorg

Här finns enbart specifika hygienrutiner för kommuner, utarbetade av Vårdhygien och MAS:ar i Västerbotten. Det finns fler dokument under rubriken Hygienrutiner som kan tillämpas i kommunens vård och omsorg.

- 🔗 [Riktlinjer för att förhindra vårdrelaterade infektioner.pdf](#)
- 🔗 [ESBL.pdf](#)
- 🔗 [MRSA.pdf](#)
- 🔗 [VRE.pdf](#)
- 🔗 [Skabb.pdf](#)
- 🔗 [Virusorsakad magsjuka.pdf](#)
- 🔗 [Influensa och andra luftvägsvirus inom kommunal vård.pdf](#)
- 🔗 [Portabelt kylaggregat eller fläkt i kommunal vård och omsorg.pdf](#)
- 🔗 [Blodsmitta i hemmet.pdf](#)



Vanlig skabb

Textilier

- Textilier som använts hudnära de senaste fem dyggen uppsamlas och sorteras i brukarens lägenhet och tvättas separat i minst 60°. Tvätta även täcke, kudde och bäddmadrass/madrasskydd.

- Det som inte tål 60° eller inte kan maskintvättas, t.ex. skor, handskar, textila band till trygghetslarm och dylikt packas i plastpåse och ställs undan i 5 dygn.

Hjälpmedel

- Hjälpmedel av textil, t.ex. sittdynor och lyftsele tvättas i 60°.
- Hjälpmedel med textila delar som inte är avtagbara t.ex. rullstol täcks med lakan i 5 dygn.

Krustös skabb eller vid flera konstaterade fall

Textilier

- Textilier som använts hudnära de senaste fem dyggen uppsamlas och sorteras i brukarens lägenhet och tvättas separat i minst 60°.
- Det som inte tål 60° eller inte kan maskintvättas, t.ex. skor, handskar, textila band till trygghetslarm och dylikt packas i plastpåse och ställs undan i 5 dygn.

Hjälpmedel

- Hjälpmedel av textil, t.ex. sittdynor och lyftsele tvättas i 60°.
- Hjälpmedel med textila delar som inte är avtagbara t.ex. rullstol täcks med lakan i 5 dygn.

Städning av brukarens lägenhet/rum

- Rengör säng och rum noggrant med rengöringsmedel och vatten.
- Textilier tvättas i minst 60°. Tvätta även täcke, kudde och bäddmadrass/madrasskydd.
- Textilkädda möbler och mattor, som inte är maskintvättbara i 60° ställs undan i 5 dygn, alternativt täcks över med plast eller lakan i 5 dygn.

Checklista

Viktiga åtgärder att tänka på vid behandling och hygienåtgärder vid skabb

Vid all vård, behandling och sanering ska personalen ha långärmat plastförkläde och handskar.

- Vid insmörjning av huden ska huden så långt som möjligt vara fri från fjäll och krustor. Om brukaren har sår kontakta sjuksköterskan för handläggning av detta område.
- Naglar på tår och händer ska vara kortklippta. Vid behov ska naglarna skrubbas och eventuellt petas innan insmörjning. Smörj även under naglarna.
- Duscha och tvätta huden före behandling. Huden ska vara insmord med den behandlande salvan under 24 timmar och om den tvättas av på t.ex. händerna, ska händerna omgående smörjas in igen. Huvudet ska endast smörjas på ordination.
- Smörj mellan skinkorna, underlivet (ej slemhinna) och för männen även under förhuden och ollonet. **Smörj efter varje byte av inkontinenshjälpmedel.**
- Efter avslutad behandling ska brukaren byta till rena kläder och få rena handdukar. Sängen bäddas ren.
- Kläder och sängkläder tvättas i minst 60°. Det är viktigt att tvätta i nära anslutning till behandlingen. Handdukar och alla andra eventuella textilier t.ex. badrumsmatta tvättas i 60°.
- Kuddar, täcken och bäddmadrass/madrasskydd tvättas i 60° alternativt packas i plastpåse 5 dygn.
- Det som inte tål 60° eller inte kan maskintvättas, t.ex. skor, handskar, textila band till trygghetslarm och dylikt packas i plastpåse och ställs undan i 5 dygn.
- Hjälpmedel som rullstolar och rullatorer m.m. rengörs med rengöringsmedel och vatten. Textila delar som inte går att tvätta i 60° täcks med ett lakan i 5 dygn.

Vid krustös skabb

För att få bort fjäll och krustor ska noggrann städning/rengöring av rummet utföras. Städmaterial ska vara rumsbundet. "Favoritfåtölj" ska dammsugas, om detta inte är möjligt, lägg över ett lakan 5 dygn. Släng omedelbart dammsugarpåsen efter användning. Dammsugarmunstycket ska vara personbundet. I annat fall avråds från dammsugning.

Lägenhet/rumsnummer:

Behandling och hygienåtgärder utförda av:

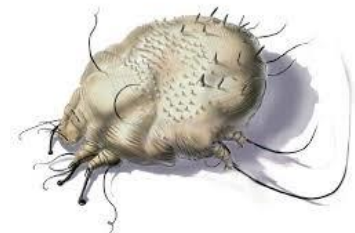
Avskrivning

- Vid enstaka fall:
- Smittfri efter behandling (24 timmar).

- Vid utbrott:
- avskrivning efter 10 veckor.

Svårigheter/Erfarenheter

- Smittspårning
- Ofta diagnostiska svårigheter på HC
- Vilka ska behandlas – hur avgränsa?
- Optimal skabb-behandling?
- Följsamhet till behandling?
- Samordna behandling, tvätt och städning



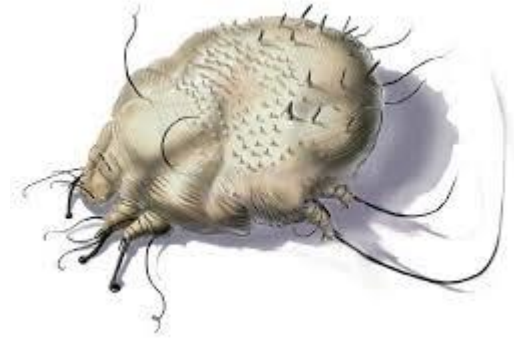
Erfarenheter

- Efter behandling kan klåda kvarstå en tid – klåda väcker ångest.
- Ta hjälp av saneringsfirma och tvättereri
- Svårigheter att följa tystnadsplikten
 - Hur förklara man hemma att man blivit smittad på jobbet och nu måste jag och familjen behandlas.
 - Hur förklara man hemma att skabb finns på jobbet, jag har inga symtom, ska behandlas men övriga i familjen ska INTE behandlas.
 - Frågor om taxichauffören skulle underrättas om ev smitta?
- Hur tar vi hand om oro bland personal?
- Våga kontakta kollegor och fråga om tips



Erfarenhet – utse presstalesman

- Härnösand augusti 2006
- Hagfors februari 2013
- Lund juli 2013
- Mölndahl maj 2016
- Norrtälje december 2016
- Göteborg sommaren 2016 – 2017
- Tingsryd oktober 2017
- Skellefteå oktober 2017



Kom ihåg

- Att få skabb är INTE något tecken på dålig kroppshygien.
- Arbeta enligt basala hygienrutiner för att minska smittspridning.
- Om någon brukare börja få klåda: Tänk även Skabb

Information, Referenser

- <https://www.vardhandboken.se/vardhygien-infektioner-och-smittspridning/infektioner-och-smittspridning/skabb/>
- <https://lakartidningen.se/klinik-och-vetenskap-1/artiklar-1/klinisk-oversikt/2017/11/vid-klada-tank-alltid-pa-skabb/>